

รายงานการวิเคราะห์ผลการจัดซื้อจัดจ้าง  
ปีงบประมาณ ๒๕๖๒



โรงพยาบาลเมืองปาน  
อำเภอเมืองปาน จังหวัดลำปาง  
สำนักงานสาธารณสุขจังหวัดลำปาง

## สารบัญ

	หน้า
คำนำ	ก
บทที่ ๑ บทนำ	๑
บทที่ ๒ ผลการดำเนินการจัดหาพัสดุ ประจำปีงบประมาณ พ.ศ.๒๕๖๒	๒
บทที่ ๓ สรุปและวิเคราะห์ผลการจัดซื้อจัดจ้าง ประจำปีงบประมาณ พ.ศ.๒๕๖๒ (วิเคราะห์ความเสี่ยง / ปัญหาอุปสรรค / ประหยัดงบประมาณ)	๑๔
บทที่ ๔ แนวทางแก้ไขการปรับปรุงกระบวนการจัดซื้อจัดจ้าง	๑๗
บรรณานุกรม	๑๘

## คำนำ

โรงพยาบาลเมืองปานจังหวัดลำปาง ได้จัดทำรายงานการวิเคราะห์ผลการจัดซื้อ/จัดจ้าง ตามแผนประจำปีงบประมาณ พ.ศ. ๒๕๖๒ เพื่อให้มีการนำผลการวิเคราะห์ไปปรับปรุงและพัฒนากระบวนการปฏิบัติงานโดยเฉพาะอย่างยิ่งการจัดซื้อจัดจ้างที่ต้องแสดงถึงความโปร่งใส ตรวจสอบได้ในการดำเนินงานเพื่อให้มีประสิทธิภาพและประสิทธิผลและเกิดความคุ้มค่า สมประโยชน์ต่อภาครัฐ และนำข้อมูลที่ได้จากการวิเคราะห์ดังกล่าวไปเป็นแนวทางการดำเนินงานในปีงบประมาณ ๒๕๖๒ ต่อไป

งานพัสดุ กลุ่มงานบริหารทั่วไป  
โรงพยาบาลเมืองปาน  
ผู้จัดทำ

## บทที่ ๑ บทนำ

โรงพยาบาลเมืองปาน ได้จัดทำรายงานการวิเคราะห์ผลการจัดซื้อจัดจ้าง ประจำปีงบประมาณ พ.ศ.๒๕๖๒ จากข้อมูลการจัดซื้อจัดจ้างทุกแหล่งงบประมาณ ทุกวิธีการ ที่ดำเนินการโดยส่วนงานพัสดุ กลุ่มงานบริหารงานทั่วไป และกลุ่มงานเภสัชกรรมและคุ้มครองผู้บริโภค กลุ่มงานการพยาบาล โรงพยาบาลเมืองปาน เพื่อให้เป็นไปตามเกณฑ์ มาตรฐานการประเมินคุณธรรมและความโปร่งใส ในการดำเนินงานของหน่วยงานภาครัฐ (Integrity and Transparency : ITA) ที่กำหนดให้ส่วนราชการที่มีการวิเคราะห์การจัดซื้อจัดจ้างที่มีการดำเนินงานในปีงบประมาณที่ผ่านมา ทั้งนี้เพื่อเป็นการวิเคราะห์ความเสี่ยง ปัญหาอุปสรรคต่างๆในการดำเนินงานเพื่อนำมาพัฒนาปรับปรุงการดำเนินงานและเป็นข้อมูลในการวางแผนทำแผนปฏิบัติการจัดซื้อจัดจ้างในปีงบประมาณต่อไป ทั้งยังเป็นการป้องปรามการเกิดปัญหาการทุจริตคอร์รัปชันในส่วนการจัดซื้อในโรงพยาบาลเมืองปานอีกทางหนึ่ง

รายงานการวิเคราะห์การจัดซื้อจัดจ้างฉบับนี้ประกอบด้วยผลการดำเนินงานจัดซื้อจัดจ้างด้วยวิธีต่างๆ การจัดซื้อจัดจ้างตามหมวดเงินงบประมาณและเงินนอกงบประมาณ มีการวิเคราะห์เชิงปริมาณและเชิงคุณภาพ สรุปปัญหาอุปสรรค ข้อจำกัดในการจัดซื้อจัดจ้าง และข้อเสนอแนวทางปรับปรุงประสิทธิภาพของการจัดหาพัสดุเพื่อให้หน่วยงานต่างๆ ที่เกี่ยวข้องในโรงพยาบาลเมืองปานนำไปใช้ประโยชน์ในการดำเนินงานต่อไป

## บทที่ ๒ สรุปผลการดำเนินการจัดหาพัสดุ ประจำปีงบประมาณ พ.ศ. ๒๕๖๒

### ๒.๑ ภาพรวมการจัดซื้อพัสดุประจำปีงบประมาณ ๒๕๖๒

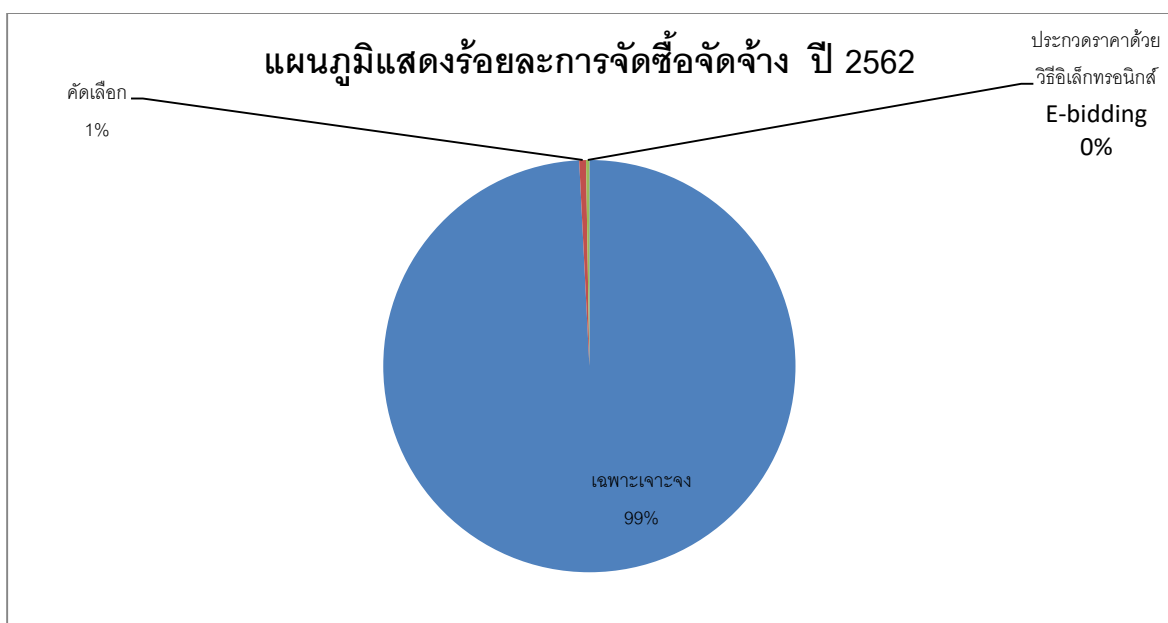
การจัดซื้อพัสดุในโรงพยาบาลเมืองปาน แบ่งออกเป็น ๕ ศูนย์การสั่งซื้อ คือ

๑. วัสดุทั่วไป และครุภัณฑ์ งานพัสดุ	กลุ่มงานบริหารทั่วไป	เป็นผู้จัดซื้อ
๒. เวชภัณฑ์ยา,เวชภัณฑ์มิใช่ยา	กลุ่มงานเภสัชกรรมและคุ้มครองผู้บริโภค	เป็นผู้จัดซื้อ
๓. วัสดุทันตกรรม	กลุ่มงานทันตกรรม	เป็นผู้จัดซื้อ
๔. วัสดุการแพทย์	กลุ่มการพยาบาล	เป็นผู้จัดซื้อ
๕. วัสดุชั้นสูง	กลุ่มงานเทคนิคการแพทย์และรังสีวิทยา	เป็นผู้จัดซื้อ

โดยให้ออกเลขการสั่งซื้อรวมเป็นศูนย์เดียว ผ่านหนังสือออกและหนังสือตรวจที่กลุ่มงานบริหารทั่วไป โดยมีผลการดำเนินงานในปีงบประมาณ ๒๕๖๒ ดังนี้

วิธีการจัดซื้อจัดจ้าง	จำนวนครั้ง	ร้อยละ
เฉพาะเจาะจง	๓๗๘	๙๙.๒๑
คัดเลือก	๒	๐.๕๓
ประกวดราคาด้วยวิธีอิเล็กทรอนิกส์ E-bidding	๑	๐.๒๖
รวม	๓๘๑	๑๐๐

ในปีงบประมาณ ๒๕๖๒ โรงพยาบาลเมืองปานได้ดำเนินการจัดซื้อจัดจ้าง จำนวน ๓๗๘ ครั้ง เป็นวิธีเฉพาะเจาะจง จำนวน ๓๗๘ ครั้ง คิดเป็นร้อยละ ๙๙.๒๑ วิธีคัดเลือก จำนวน ๑ ครั้ง คิดเป็นร้อยละ ๐.๕๓ วิธีประกวดราคาด้วยวิธีอิเล็กทรอนิกส์ E-bidding ๑ ครั้ง คิดเป็นร้อยละ ๐.๒๖ รายการดังแผนภูมิ



## ๒.๒ การจัดซื้อด้วยเงินงบประมาณ (งบค่าเสื่อม)

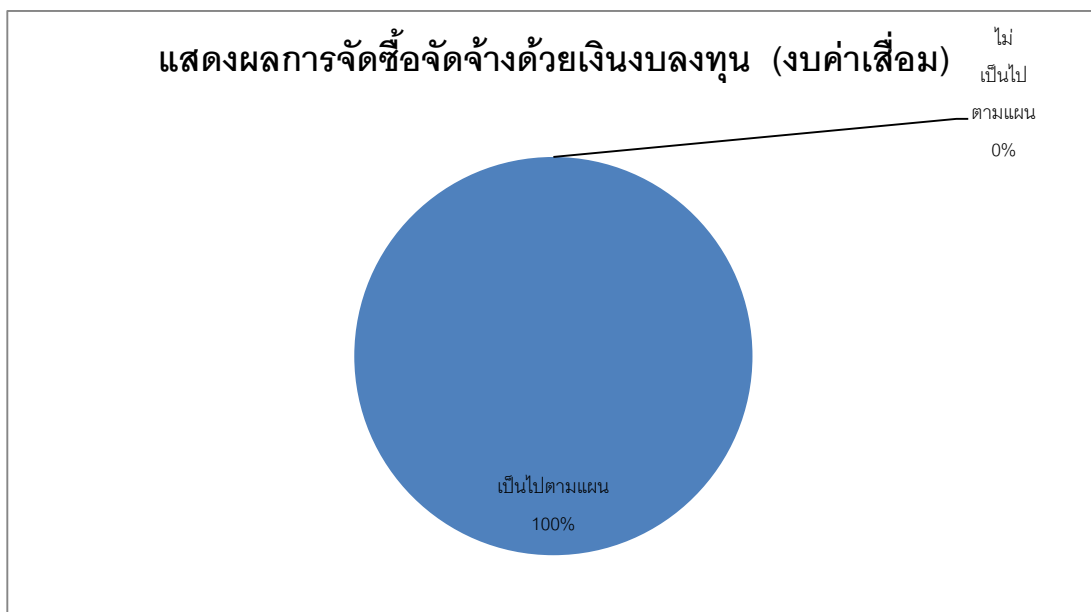
โรงพยาบาลเมืองปานได้รับจัดสรรงบประมาณ ค่าบริการทางการแพทย์ที่เบิกจ่ายในลักษณะ งบประมาณ (งบค่าเสื่อม) วงเงินหน่วยบริการสังกัดสำนักงานหลักประกันสุขภาพแห่งชาติ (สปสช.) ๗๐% ปี ๒๕๖๒ จำนวน ๗ รายการ มีดังนี้ ๑. ซ่อมสีอาคารผู้ป่วยนอก ๑๐ เติง และทางเดินเชื่อม ๑ รายการ งบประมาณ ๒๓๐,๙๐๐ บาท ๒. ปรับปรุงห้องผลิตยา ๑ รายการ งบประมาณ ๑๓๔,๐๐๐ บาท ๓. ปรับปรุงพื้นผิวลาดที่จอดรถ ๑ รายการ งบประมาณ ๔๔๔,๐๐๐ บาท ๔. ซ่อมสีอาคาร รพ.สต.และปรับปรุง ห้องฉุกเฉิน ๑ รายการ งบประมาณ ๑๘๐,๐๐๐ บาท ๕. ปรับปรุงรั้ว ป้ายชื่อ ๑ รายการ งบประมาณ ๔๐๐,๐๐๐ บาท ๖. งานปรับปรุงรั้วด้านข้างและงานท่อระบายน้ำ ๑ รายการ งบประมาณ ๑๘๐,๐๐๐ บาท ๗. งานปรับปรุงห้องน้ำผู้สูงอายุและผู้พิการ ๑ รายการ งบประมาณ ๖๕๐๗๗.๙๑ บาท สมทบเงิน บำรุง ๒๔,๙๒๒.๐๙ บาท รวมเงินงบประมาณ ๑,๖๓๓,๙๗๗.๙๑ บาท รวมเงินสมทบเงินบำรุง ๒๔,๙๒๒.๐๙ บาท รวมเป็นจำนวนเงินทั้งสิ้น ๑,๖๕๘,๙๐๐ บาท

จำนวนโครงการ	วิธีการจัดซื้อจัดจ้าง	
	เฉพาะเจาะจง	วิธีประกวดราคาอิเล็กทรอนิกส์ E-bidding
การจัดซื้อ	-	-
การจัดจ้าง	๗	-
รวม	๗	-

หมายเหตุ เมื่อได้รับการจัดสรรและโอนงบประมาณมาได้มีการดำเนินการจัดซื้อจัดจ้างตามแผนงานดังกล่าว และผลการดำเนินการในตามรางที่ ๓

### ตารางที่ ๓ แสดงผลการจัดซื้อจัดจ้างด้วยเงินงบประมาณ (งบค่าเสื่อม) ประจำปีงบประมาณ พ.ศ. ๒๕๖๒

วิธีการ จัดหา	จำนวน โครงการ	ผลการจัดหาดตาม แผน		ผลการดำเนินการ					
		เป็น ไปตาม แผน	ไม่ เป็นไป ตาม แผน	วงเงิน			จัดหาได้	งบประ มาณคง เหลือ	ประ หยัด งบประมาณได้ ร้อยละ
				ค่าเสื่อม	สมทบ	รวม			
การจัดซื้อ	-	-	-	-	-	-	-	-	-
การจัดจ้าง	๗	๗	-	๑,๖๓๓,๙๗๗.๙๑	๒๔,๙๒๒.๐๙	๑,๖๕๘,๙๐๐	๑,๖๕๘,๙๐๐	-	-
รวม	๗	๗	-	๑,๖๓๓,๙๗๗.๙๑	๒๔,๙๒๒.๐๙	๑,๖๕๘,๙๐๐	๑,๖๕๘,๙๐๐	-	-



จากตารางจะเห็นว่าโรงพยาบาลเมืองปานสามารถจัดซื้อจัดจ้างได้ตามแผนการจัดหาด้วยเงินงบประมาณ (งบค่าเสื่อม) จำนวน ๗ รายการ เป็นไปตามแผน จำนวน ๗ รายการ คิดเป็นร้อยละ ๑๐๐ สามารถประหยัดงบประมาณ คิดเป็นเงินจำนวน - บาท

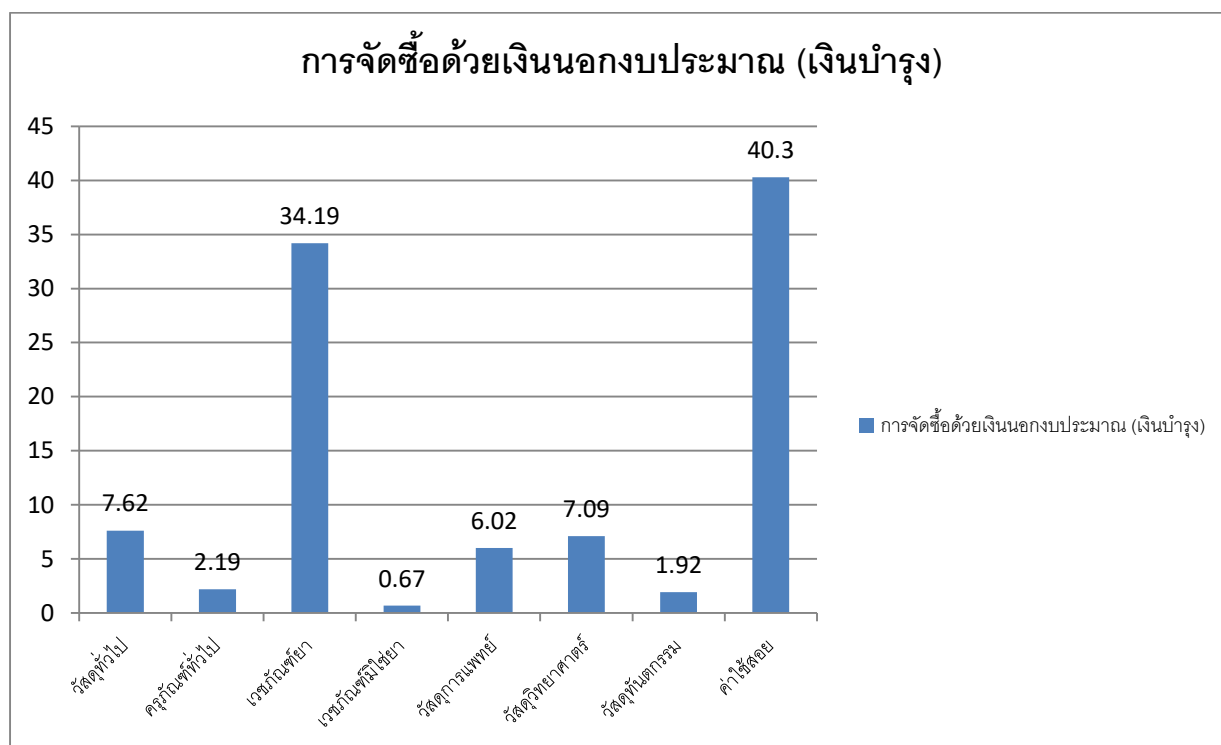
### ๒.๓ การจัดซื้อด้วยเงินนอกงบประมาณ (เงินบำรุงโรงพยาบาลเมืองปาน)

โรงพยาบาลเมืองปาน ได้จัดสรรเงินนอกงบประมาณ (เงินบำรุง) ภายใต้แผน Planfin สำหรับจัดซื้อยา วัสดุการแพทย์ วัสดุวิทยาศาสตร์การแพทย์ วัสดุทันตกรรม วัสดุทั่วไป ครุภัณฑ์ และค่าใช้สอย ให้บริการแก่ผู้ป่วย และใช้ในการดำเนินงานตามปกติของโรงพยาบาลเมืองปาน ในปีงบประมาณ พ.ศ. ๒๕๖๒ ได้รับการจัดสรรเงินบำรุงทั้งสิ้น ๑๓,๓๘๘,๑๕๒ บาท รายละเอียดตามตารางที่ ๔

ตารางที่ ๔ แสดงแผนการจัดซื้อจัดจ้างด้วยเงินบำรุงโรงพยาบาลเมืองปาน ประจำปีงบประมาณ พ.ศ.๒๕๖๒

ประเภทพัสดุ	วงเงินที่ได้รับอนุมัติตามแผน (บาท)	ร้อยละ
วัสดุทั่วไป	๑,๖๒๘,๒๐๐	๗.๖๒
ครุภัณฑ์ทั่วไป	๔๖๗,๕๔๐	๒.๑๙
เวชภัณฑ์ยา	๗,๓๐๙,๔๐๐	๓๔.๑๙
เวชภัณฑ์มีชีเยา	๑๔๔,๐๐๐	๐.๖๗
วัสดุการแพทย์	๑,๒๘๕,๙๐๐	๖.๐๒
วัสดุวิทยาศาสตร์	๑,๕๑๖,๒๐๐	๗.๐๙
วัสดุทันตกรรม	๔๑๐,๘๐๐	๑.๙๒
ค่าใช้สอย	๘,๖๑๔,๖๘๐	๔๐.๓๐
รวม	๒๑,๓๗๖,๗๒๐	๑๐๐

วงเงินที่ได้รับอนุมัติตามแผน ทั้งสิ้น ๒๑,๓๗๖,๗๒๐ บาท เพื่อทำการจัดซื้อจัดจ้างประจำปีงบประมาณ ๒๕๖๒ ดังนี้ ๑. วัสดุทั่วไป ได้รับอนุมัติตามแผนเงิน ๑,๖๒๘,๒๐๐ บาท คิดเป็นร้อยละ ๗.๖๒ ๒. ครุภัณฑ์ ๔๖๗,๕๔๐ บาท คิดเป็นร้อยละ ๒.๑๙ ๓. เวชภัณฑ์ยา ๗,๓๐๙,๔๐๐ บาท คิดเป็นร้อยละ ๓๔.๑๙ ๔. เวชภัณฑ์มีไชยา ๑๔๔,๐๐๐ บาท คิดเป็นร้อยละ ๐.๖๗ ๕. วัสดุการแพทย์ ๑,๒๘๕,๙๐๐ บาท คิดเป็นร้อยละ ๖.๐๒ ๖. วัสดุวิทยาศาสตร์ ๑,๕๑๖,๒๐๐ บาท คิดเป็นร้อยละ ๗.๐๙ ๗. วัสดุทันตกรรม ๔๑๐,๘๐๐ บาท คิดเป็นร้อยละ ๑.๙๒ ๘. ค่าใช้สอย ๘,๖๑๔,๖๘๐ บาท คิดเป็นร้อยละ ๔๐.๓๐ ดังแผนภูมิ



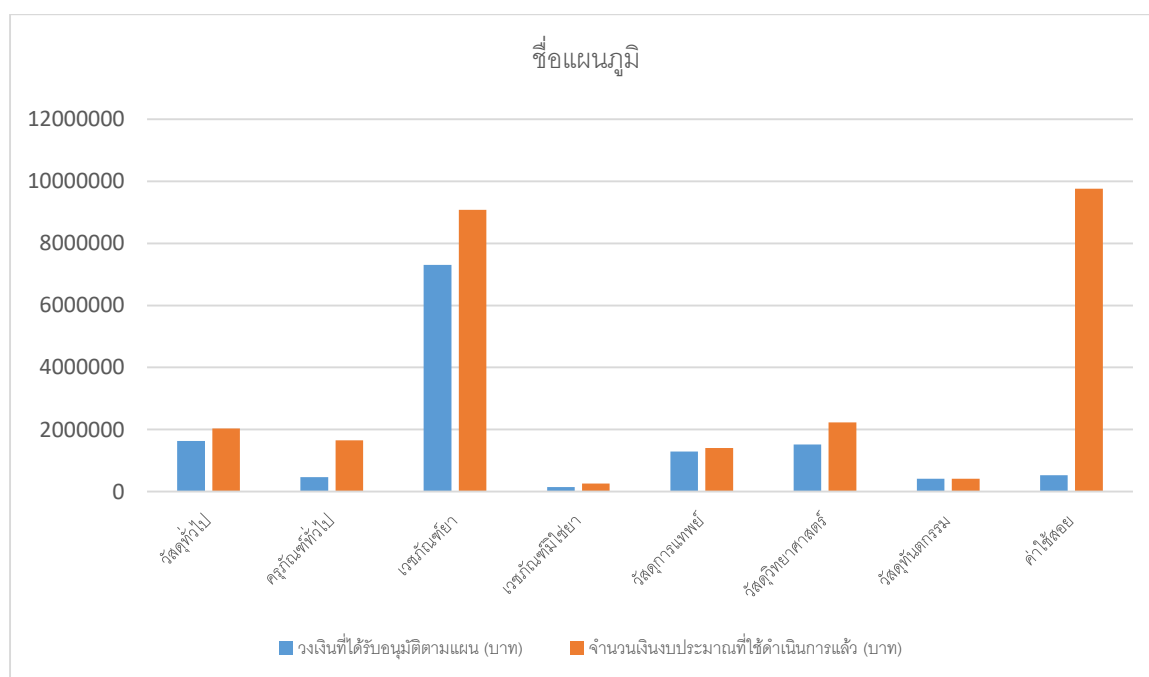
ได้รับการจัดสรรและอนุมัติแผนจัดซื้อโดยผู้บริหารและเจ้าหน้าที่พัสดุได้ดำเนินการจัดซื้อจัดจ้างตามแผนในปีงบประมาณ พ.ศ. ๒๕๖๒ ตั้งแต่ ๑ ตุลาคม ๒๕๖๑ ถึง ๓๐ กันยายน ๒๕๖๒ โดยมีผลการดำเนินงานดังตารางที่ ๕



ตารางที่ ๕ ผลการดำเนินการจัดซื้อจัดจ้างด้วยเงินบำรุงโดยวิธีเฉพาะเจาะจงประจำปีงบประมาณ พ.ศ.๒๕๖๒

ประเภทพัสดุ	วงเงินที่ได้รับอนุมัติตามแผน (บาท)	จำนวนเงินงบประมาณที่ใช้ ดำเนินการแล้ว (บาท)	ร้อยละการจัดซื้อ ตามแผน
วัสดุทั่วไป	๑,๖๒๘,๒๐๐	๒,๐๓๗,๐๖๘.๒๓	๑๒๕.๑๑
ครุภัณฑ์ทั่วไป	๔๖๗,๕๔๐	๑,๖๔๘,๐๑๐.๐๑	๓๕๒.๔๙
เวชภัณฑ์ยา	๗,๓๐๙,๔๐๐	๙,๐๘๕,๓๒๗.๔๕	๑๒๔.๓๐
เวชภัณฑ์มีชีเยา	๑๔๔,๐๐๐	๒๕๗,๗๕๐	๑๗๘.๙๙
วัสดุการแพทย์	๑,๒๘๕,๙๐๐	๑,๔๐๒,๒๙๔.๘๐	๑๐๙.๐๕
วัสดุวิทยาศาสตร์	๑,๕๑๖,๒๐๐	๒,๒๒๗,๖๗๑.๓๖	๑๔๖.๙๒
วัสดุทันตกรรม	๔๑๐,๘๐๐	๔๐๘,๗๒๔.๐๗	๙๙.๔๙
ค่าใช้สอย	๘,๖๑๔,๖๘๐	๙,๗๖๖,๙๒๘.๒๔	๑๑๓.๓๘
<b>รวม</b>	<b>๒๑,๓๗๖,๗๒๐</b>	<b>๒๖,๘๓๓,๗๗๔.๑๖</b>	

จากตารางที่ ๕ ผลการดำเนินการจัดซื้อจัดจ้างด้วยเงินบำรุง โดยวิธีเฉพาะเจาะจง ประจำปีงบประมาณ พ.ศ.๒๕๖๒ พบว่า ในหมวดวัสดุทั่วไปได้ดำเนินการร้อยละ ๑๒๕.๑๑ ของแผนการจัดซื้อจัดจ้าง ครุภัณฑ์ทั่วไปดำเนินการได้ร้อยละ ๓๕๒.๔๙ ของแผนการจัดซื้อจัดจ้าง เวชภัณฑ์ยาดำเนินการได้ร้อยละ ๑๒๔.๓๐ เวชภัณฑ์มีชีเยาดำเนินการได้ร้อยละ ๑๗๘.๙๙ ของแผนการจัดซื้อจัดจ้าง วัสดุการแพทย์ดำเนินการได้ร้อยละ ๑๐๙.๐๕ ของแผนการจัดซื้อจัดจ้าง หมวดวัสดุวิทยาศาสตร์การแพทย์ดำเนินการได้ร้อยละ ๑๔๖.๙๒ ของแผนการจัดซื้อจัดจ้าง วัสดุทันตกรรมดำเนินการได้ร้อยละ ๙๙.๔๙ ของแผนการจัดซื้อจัดจ้าง ค่าใช้สอยดำเนินการได้ร้อยละ ๑๑๓.๒๘ ของแผนการจัดซื้อจัดจ้าง



## ๑. วิเคราะห์ความเสี่ยง

### ขั้นตอนที่ ๑ ระบุความเสี่ยง





ทำการระบุความเสี่ยง โดยนำข้อมูลที่ได้จากขั้นเตรียมการประเมินความเสี่ยงด้านการจัดซื้อจัดจ้าง ของโรงพยาบาลเมืองปาน ในประเภทความเสี่ยงซึ่งเป็น Unknown Factor ดังตารางที่ ๑

ตารางที่ ๑ ระบุความเสี่ยงที่เป็น Unknown Factor

ขั้นตอนการปฏิบัติ	ระบุรายละเอียดความเสี่ยง	
	Know Factor	Unknown Factor
กระบวนการจัดหาพัสดุ ขั้นตอนย่อยที่มีความเสี่ยง ๑. การจัดหาพัสดุไม่เป็นไปตามระเบียบที่เกี่ยวข้อง ๒. มีการแบ่งซื้อแบ่งจ้าง ๓. แสวงหาผลประโยชน์ส่วนตัวในตำแหน่งหน้าที่	-	ปัจจัยความเสี่ยงที่มาจากกร พยากรณ์ ประมาณการไว้ ล่วงหน้า ปัญหา พฤติกรรม ความเสี่ยงที่อาจเกิดขึ้นได้

### ขั้นตอนที่ ๒ วิเคราะห์สถานะความเสี่ยง

จากขั้นตอนที่ ๑ เมื่อทำการระบุความเสี่ยงเสร็จสิ้น จึงดำเนินการวิเคราะห์สถานะความเสี่ยงด้านการจัดซื้อจัดจ้างของ โรงพยาบาลเมืองปาน อันอาจเกิดการทุจริต และหรือผลประโยชน์ทับซ้อน ออกตามรายสีไฟจราจร เขียว เหลือง ส้ม แดง โดยระบุสถานะของความเสี่ยงในช่องสีไฟจราจร

สี	ระดับความเสี่ยง
	ความเสี่ยงระดับต่ำ
	ความเสี่ยงระดับปานกลาง เป็นกระบวนการที่มีผู้เกี่ยวข้องหลายคน หลายหน่วยงาน สามารถใช้ความรอบคอบ ระมัดระวังในระหว่างปฏิบัติงาน ตามปกติควบคุมดูแลได้
	ความเสี่ยงระดับสูง เป็นกระบวนการที่มีผู้เกี่ยวข้องหลายคน หลายหน่วยงาน ภายในองค์กร มีหลายขั้นตอน จนยากต่อการควบคุม หรือไม่มีอำนาจควบคุมข้ามหน่วยงานตามหน้าที่ปกติ
	ความเสี่ยงระดับสูงมาก เป็นกระบวนการที่เกี่ยวข้องกับบุคคลภายนอก ไม่สามารถตรวจสอบได้ชัดเจน ไม่สามารถกำกับติดตามได้อย่างใกล้ชิด หรืออย่างสม่ำเสมอ

ตารางที่ ๒ แสดงสถานะความเสี่ยงด้านจัดซื้อจัดจ้างของ โรงพยาบาลเมืองปาน ตามรายสีไฟจราจร

ขั้นตอนย่อยที่มีความเสี่ยงด้านการจัดซื้อจัดจ้าง ของ โรงพยาบาลเกาะคา	เขียว	เหลือง	ส้ม	แดง
กระบวนการจัดหาพัสดุ ขั้นตอนย่อยที่มีความเสี่ยง ๑. การจัดหาพัสดุไม่เป็นไปตามระเบียบที่เกี่ยวข้อง ๒. มีการแบ่งซื้อแบ่งจ้าง ๓. แสวงหาผลประโยชน์ส่วนตัวในตำแหน่งหน้าที่				

### ขั้นตอนที่ ๓ เมทริกส์ระดับความเสี่ยง

จากนั้นนำขั้นตอนความเสี่ยงด้านการจัดซื้อจัดจ้างของ โรงพยาบาลเมืองปาน ที่มีความเสี่ยงสถานะระดับปานกลาง (สีเหลือง) จากตารางที่ ๒ มาทำการค้นหาความเสี่ยงรวม ซึ่งระดับความเสี่ยงด้านการจัดซื้อจัดจ้างของ โรงพยาบาลเมืองปาน ได้จาก

ระดับความจำเป็นของการเฝ้าระวัง X ระดับความรุนแรงของผลกระทบ มีเกณฑ์ให้ค่า ดังนี้

๓.๑ ระดับความจำเป็นของการเฝ้าระวัง มีแนวทางในการพิจารณา ดังนี้

๓.๑.๑ ถ้าเป็นกิจกรรมหรือขั้นตอนหลักที่สำคัญของกระบวนการนั้นๆ แสดงว่ากิจกรรมหรือขั้นตอนนั้นเป็น MUST หมายถึงมีความจำเป็นสูงของการเฝ้าระวังความเสี่ยงการทุจริตที่ต้องทำการป้องกัน ไม่ดำเนินการไม่ได้ ค่าของ MUST คือ ค่าที่อยู่ในระดับ ๓ หรือ ๒

๓.๑.๒ ถ้าเป็นกิจกรรมหรือขั้นตอนนั้นเป็นกิจกรรม หรือขั้นตอนรองของกระบวนการนั้นๆ แสดงว่ากิจกรรมหรือขั้นตอนนั้นเป็น SHOULD หมายถึงมีความจำเป็นต่ำในการเฝ้าระวังความเสี่ยงการทุจริต ค่าของ SHOULD คือ ค่าที่อยู่ในระดับ ๑ เท่านั้น

๓.๒ ระดับความรุนแรงของผลกระทบ มีแนวทางในการพิจารณา ดังนี้

๓.๒.๑ กิจกรรมหรือขั้นตอนการปฏิบัติงานนั้นเกี่ยวข้องกับ ผู้มีส่วนได้ส่วนเสีย รวมถึงหน่วยงานผู้กำกับดูแล ค่าอยู่ที่ ๒ หรือ ๓

๓.๒.๒ กิจกรรมหรือขั้นตอนการปฏิบัติงานนั้นเกี่ยวข้องกับ ผลกระทบทางการเงิน รายได้ลด รายจ่ายเพิ่ม ค่าอยู่ที่ ๒ หรือ ๓

๓.๒.๓ กิจกรรมหรือขั้นตอนการปฏิบัติงานนั้นมีผลกระทบต่อผู้ใช้บริการ กลุ่มเป้าหมาย มีค่าอยู่ที่ ๒ หรือ ๓

๓.๒.๔ กิจกรรมหรือขั้นตอนการปฏิบัติงานนั้นมีผลกระทบต่อกระบวนการภายใน หรือกระทบด้านการเรียนรู้ องค์กรความรู้ ค่าอยู่ที่ ๑ หรือ ๒

ตารางที่ ๓ ระดับความเสี่ยงด้านการจัดซื้อจัดจ้างของ โรงพยาบาลเมืองปาน

ขั้นตอนย่อยที่มีความเสี่ยงด้านการจัดซื้อจัดจ้าง ของ โรงพยาบาลเมืองปาน	ระดับความจำเป็นของการเฝ้าระวัง			ระดับความรุนแรงของผลกระทบ			ค่าความเสี่ยงรวม = จำเป็น X รุนแรง
	๓	๒	๑	๓	๒	๑	
กระบวนการจัดหาพัสดุ							
ขั้นตอนย่อยที่มีความเสี่ยง							
๑. การจัดหาพัสดุไม่เป็นไปตามระเบียบที่เกี่ยวข้อง		๑			๒		๒
๒. มีการแบ่งซื้อแบ่งจ้าง		๑			๒		๒
๓. แสวงหาผลประโยชน์ส่วนตัวในตำแหน่งหน้าที่		๑			๒		๒

จากนั้น นำมาพิจารณาระดับความจำเป็นของการเฝ้าระวัง/ระดับความรุนแรงของผลกระทบ ตามข้อ ๓.๑ และข้อ ๓.๒ ดังตารางที่ ๓.๑ ถึงตารางที่ ๓.๒

ตารางที่ ๓.๑ ระดับความจำเป็นของการเฝ้าระวัง

ขั้นตอนย่อยที่มีความเสี่ยงด้านการจัดซื้อจัดจ้าง ของ โรงพยาบาลเมืองปาน	กิจกรรมหรือขั้นตอนหลัก MUST		กิจกรรมหรือขั้นตอนรอง SHOULD
	๓	๒	
กระบวนการจัดหาพัสดุ			
ขั้นตอนย่อยที่มีความเสี่ยง			
๑. การจัดหาพัสดุไม่เป็นไปตามระเบียบที่เกี่ยวข้อง		-	๑
๒. มีการแบ่งซื้อแบ่งจ้าง		-	๑
๓. แสวงหาผลประโยชน์ส่วนตัวในตำแหน่งหน้าที่		-	๑

ตารางที่ ๓.๒ ระดับความรุนแรงของผลกระทบตาม Balanced Scorecard

ขั้นตอนย่อยที่มีความเสี่ยงด้านการจัดซื้อจัดจ้าง ของ โรงพยาบาลเมืองปาน	๑	๒	๓
ผู้มีส่วนได้ส่วนเสีย หน่วยงานกำกับดูแล	X	-	-
ผลกระทบทางการเงิน รายได้ลด รายจ่ายเพิ่ม	X	-	-
ผลกระทบต่อผู้ใช้บริการ กลุ่มเป้าหมาย	X	-	-
ผลกระทบต่อกระบวนการภายใน	X	-	-

#### ขั้นตอนที่ ๔ ประเมินการควบคุมความเสี่ยง

นำค่าความเสี่ยงรวมจากตารางที่ ๓ มาทำการประเมินการควบคุมความเสี่ยงด้านการจัดซื้อจัดจ้างของโรงพยาบาลเมืองปาน ว่ามีระดับการควบคุมความเสี่ยงเกี่ยวกับการปฏิบัติงานด้านการจัดซื้อจัดจ้าง อยู่ในระดับใด เมื่อเทียบกับคุณภาพการจัดการ และเป้าระวางในงานปกติ กำหนดเกณฑ์คุณภาพการจัดการ แบ่งเป็น ๓ ระดับ ดังนี้

ระดับ	เกณฑ์คุณภาพการจัดการ
ดี	จัดการได้ทันที ทุกครั้งที่เกิดความเสี่ยง ไม่กระทบถึงผู้ใช้บริการ/ผู้รับมอบผลงาน องค์กรไม่มีผลเสียทางการเงิน ไม่มีการจ่ายเงินเพิ่ม
พอใช้	จัดการได้โดยส่วนใหญ่ มีบางครั้งยังจัดการไม่ได้ กระทบถึงผู้ใช้บริการ/ผู้รับมอบผลงาน องค์กรยอมรับได้ มีความเข้าใจ
อ่อน	จัดการไม่ได้ หรือได้เพียงส่วนน้อย การจัดการเพิ่มมีรายจ่าย มีผลกระทบถึงผู้ใช้บริการ/ผู้รับมอบผลงาน และยอมรับไม่ได้ ไม่มีความเข้าใจ

ตารางที่ ๔ แสดงการประเมินการควบคุมความเสี่ยงด้านการจัดซื้อจัดจ้างของ โรงพยาบาลเมืองปาน

กระบวนการที่มีความเสี่ยง	คุณภาพการจัดการ	ค่าประเมินการควบคุมความเสี่ยงด้านการจัดซื้อจัดจ้าง		
		ค่าความเสี่ยงระดับต่ำ	ค่าความเสี่ยงระดับปานกลาง	ค่าความเสี่ยงระดับสูง
กระบวนการงานการจัดซื้อจัดจ้าง ของโรงพยาบาลเมืองปาน	ดี	๒		

จากตารางประเมินการควบคุมความเสี่ยงด้านการจัดซื้อจัดจ้างของ โรงพยาบาลเมืองปาน มีความเสี่ยงระดับต่ำ (๒)

### ขั้นตอนที่ ๕ แผนบริหารความเสี่ยง

นำประเมินการควบคุมความเสี่ยงด้านการจัดซื้อจัดจ้างของ โรงพยาบาลเมืองปาน มีความเสี่ยงระดับต่ำ (๒) มาจัดทำแผนบริหารความเสี่ยง

ตารางที่ ๕ ตารางแผนบริหารความเสี่ยงด้านการจัดซื้อจัดจ้างโรงพยาบาลเมืองปาน

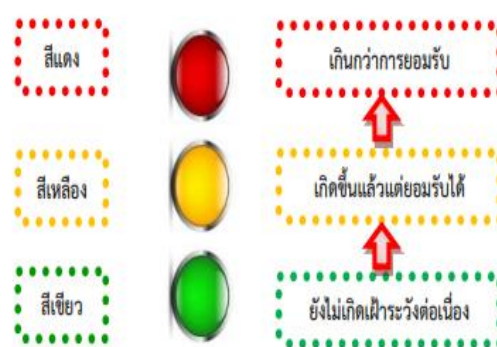
แผนบริหารความเสี่ยงฯ	มาตรการ
กระบวนการการจัดซื้อจัดจ้างของ โรงพยาบาลเมืองปาน	๑. มีการควบคุมกำกับโดยหัวหน้าเจ้าหน้าที่ ในการให้เจ้าหน้าที่ ปฏิบัติตาม พระราชบัญญัติการจัดซื้อจัดจ้างและการบริหารพัสดุ ภาครัฐ พ.ศ.๒๕๖๐ ๒. แนวทางปฏิบัติงานในงานพัสดุด้านการจัดซื้อจัดจ้าง และแบบ แสดงความบริสุทธิ์ใจในการจัดซื้อจัดจ้างทุกวิธีของหน่วยงาน

### ขั้นตอนที่ ๖ จัดทำรายงานผลการเฝ้าระวังความเสี่ยง

จัดทำรายงานผลการเฝ้าระวังความเสี่ยงด้านการจัดซื้อจัดจ้างของ โรงพยาบาลเมืองปาน โดยการแยก สถานการณ์เฝ้าระวังความเสี่ยงออกเป็น ๓ สี ได้แก่ สีเขียว สีเหลือง และสีแดง เพื่อติดตามเฝ้าระวัง และประเมิน การบริหารความเสี่ยง

สถานะสีและระดับของสถานะความเสี่ยง

สถานะสี	ระดับของสถานะความเสี่ยง
สีเขียว	ไม่เกิดกรณีที่อยู่ในข่ายความเสี่ยง ยังไม่ต้อง ทำกิจกรรมเพิ่ม
สีเหลือง	เกิดกรณีที่อยู่ในข่ายความเสี่ยง แต่แก้ไขได้ ทันทีตามที่ ตามมาตรการ นโยบาย ที่เตรียมไว้ แผนใช้ได้ผล ความเสี่ยงการทุจริตลดลง ระดับความรุนแรง <๓
สีแดง	เกิดกรณีที่อยู่ในข่าย ยังแก้ไขไม่ได้ ควรมี มาตรการ นโยบาย เพิ่มขึ้น แผนใช้ไม่ได้ผล ความเสี่ยงการทุจริตไม่ลดลง ระดับความ รุนแรง >๓



ดั่งตารางที่ ๖

ตารางที่ ๖ จัดทำรายงานผลการเฝ้าระวังความเสี่ยงด้านการจัดซื้อจัดจ้างของโรงพยาบาลเมืองปาน

กิจกรรม	เหตุการณ์ ความเสี่ยงการทุจริต	สถานะความเสี่ยง		
		เขียว	เหลือง	แดง
กระบวนการการจัดซื้อจัดจ้าง ของ โรงพยาบาลเมืองปาน	๑. การจัดหาพัสดุไม่เป็นไปตาม ระเบียบที่เกี่ยวข้อง	<input type="checkbox"/>	-	-
	๒. มีการแบ่งซื้อแบ่งจ้าง	<input type="checkbox"/>	-	-
	๓. แสวงหาผลประโยชน์ส่วนตัว ในตำแหน่งหน้าที่	<input type="checkbox"/>	-	-

ขั้นตอนที่ ๗ จัดทำระบบบริหารความเสี่ยง

นำรายงานผลการเฝ้าระวังความเสี่ยงด้านการจัดซื้อจัดจ้างของโรงพยาบาลเมืองปาน จากตารางที่ ๖ ที่  
จำแนกสถานะความเสี่ยงออกเป็น ๓ สี ได้แก่ สีเขียว สีเหลือง และสีแดง โดยแยกสถานะเพื่อทำระบบบริหาร  
ความเสี่ยง ซึ่งรายงานผลการเฝ้าระวังความเสี่ยงด้านการจัดซื้อจัดจ้างของ โรงพยาบาลเมืองปาน ที่วิเคราะห์ได้นั้น  
มีสถานะความเสี่ยงเป็นสีเขียว กล่าวคือ สามารถยอมรับได้ และต้องกำหนดกิจกรรมเฝ้าระวังในระบบบริหารความ  
เสี่ยงอย่างต่อเนื่อง

ในขั้นตอนที่ ๗ นี้ สถานะความเสี่ยงด้านการจัดซื้อจัดจ้างของโรงพยาบาลเมืองปานนั้น ไม่อยู่ในข่าย  
ความเสี่ยง แต่อย่างไรก็ตามควรที่จะมีการเฝ้าระวัง จึงกำหนดมาตรการ/นโยบาย/โครงการ/กิจกรรม เพิ่มเติม ดัง  
ตารางที่ ๗

ตารางที่ ๗ ตารางจัดทำระบบความเสี่ยงด้านการจัดซื้อจัดจ้างของโรงพยาบาลเมืองปาน

กิจกรรม	มาตรการ/นโยบาย/โครงการ/กิจกรรม
กระบวนการการจัดซื้อจัดจ้าง ของ โรงพยาบาลเมืองปาน	๑. ออกประกาศโรงพยาบาลเกาะคา เรื่อง นโยบายและมาตรการเพื่อ ป้องกันการทุจริต และส่งเสริมความโปร่งใสในการจัดซื้อจัดจ้างเพื่อเป็น หน่วยงานคุณธรรมและความโปร่งใส ๒. แนวทางปฏิบัติในการจัดซื้อจัดจ้าง และแบบแสดงความบริสุทธิ์ใจใน การจัดซื้อจัดจ้างทุกวิธีของหน่วยงาน

สรุปได้ว่า โรงพยาบาลเมืองปาน วิเคราะห์ความเสี่ยงด้านการจัดซื้อจัดจ้างของ โรงพยาบาลเมืองปาน โดยเครื่องมือวิเคราะห์ความเสี่ยงตามหลักการควบคุมภายในองค์กร ซึ่งการวิเคราะห์ความเสี่ยงด้านการจัดซื้อจัดจ้าง และเครื่องมือวิเคราะห์ความเสี่ยงตามหลักการควบคุมภายในองค์กร ที่นำมาใช้นี้จะเป็นหลักประกันในระดับหนึ่งว่าการดำเนินการด้านการจัดซื้อจัดจ้างของโรงพยาบาลเกาะคา ไม่มีการทุจริต หรือมีผลประโยชน์ทับซ้อนระหว่างผู้ปฏิบัติงานด้านการพัสดุและหรือเจ้าหน้าที่ในหน่วยงานกับผู้เสนองานในการจัดซื้อจัดจ้างเกิดขึ้น หากแม้กรณีที่พบกับการทุจริตในกระบวนการจัดซื้อจัดจ้างที่ไม่คาดคิด โอกาสที่จะประสบกับปัญหาน้อยกว่าส่วนราชการอื่น หรือหากเกิดความเสียหายขึ้นก็จะเป็นความเสียหายที่น้อยกว่าส่วนราชการอื่นที่ไม่มีการนำเครื่องมือประเมินความเสี่ยงมาใช้ จากการวิเคราะห์ความเสี่ยงงานการจัดซื้อจัดจ้างของโรงพยาบาลเกาะคา มีสถานะความเสี่ยงด้านการจัดซื้อจัดจ้างที่ไม่อยู่ในข่ายความเสี่ยง โดยปรากฏสถานะความเสี่ยงเป็นสีเขียว ซึ่งหมายถึงระดับการยอมรับได้ หากแต่ต้องกำหนดกิจกรรมเฝ้าระวังในระบบบริหารความเสี่ยงด้านการจัดซื้อจัดจ้างของโรงพยาบาลเกาะคาอย่างต่อเนื่อง

ประเด็นดังกล่าวนี้ โรงพยาบาลเมืองปาน ได้จัดทำระบบบริหารความเสี่ยงโดยกำหนดมาตรการในการเฝ้าระวังประเด็นความเสี่ยงด้านการจัดซื้อจัดจ้าง ประกอบด้วย

๑. ออกประกาศโรงพยาบาลเมืองปาน เรื่อง นโยบายและมาตรการเพื่อป้องกันการทุจริต และส่งเสริมความโปร่งใสในการจัดซื้อจัดจ้างเพื่อเป็นหน่วยงานคุณธรรมและความโปร่งใส

๒. แนวทางปฏิบัติในการจัดซื้อจัดจ้าง และแบบแสดงความบริสุทธิ์ใจในการจัดซื้อจัดจ้างทุกวิธีของหน่วยงาน ตามประกาศสำนักงานปลัดกระทรวงสาธารณสุขว่าด้วยแนวทางปฏิบัติงานในหน่วยงานด้านการจัดซื้อจัดจ้าง พ.ศ.๒๕๕๙ ลงวันที่ ๑๒ พฤษภาคม ๒๕๕๙ เพื่อป้องกันผลประโยชน์ทับซ้อน โดยที่กิจกรรมเฝ้าระวังในระบบบริหารความเสี่ยงด้านการจัดซื้อจัดจ้างของ โรงพยาบาลเมืองปาน มีวัตถุประสงค์เพื่อให้การจัดซื้อจัดจ้างของโรงพยาบาลเมืองปาน มีมาตรฐานการจัดซื้อจัดจ้างภาครัฐ เพิ่มความโปร่งใส สะดวกต่อการตรวจสอบ ผู้ปฏิบัติงานด้านพัสดุ และเจ้าหน้าที่ในหน่วยงาน ปฏิบัติตนตามกรอบจรรยาบรรณ มีความชอบธรรมตามหลักระบบคุณธรรม ตลอดจนลดความผิดพลาดในการปฏิบัติงาน ให้การจัดซื้อจัดจ้างมีความประหยัด มีความคุ้มค่า และสมประโยชน์ต่อหน่วยงานอย่างสูงสุด



### บทที่ ๓ สรุปและวิเคราะห์การจัดการจัดหาพัสดุ ประจำปีงบประมาณ พ.ศ.๒๕๖๒

(วิเคราะห์ความเสี่ยง/ปัญหาอุปสรรค/ประหยดงบประมาณ)

การจัดซื้อจัดจ้างในโรงพยาบาลเมืองปาน แบ่งพัสดุออกเป็น ๘ ประเภท ได้แก่ ครุภัณฑ์, วัสดุทั่วไป, เวชภัณฑ์ยา, เวชภัณฑ์มิใช่ยา, วัสดุวิทยาศาสตร์, วัสดุการแพทย์, ค่าใช้สอย ซึ่งมีหน่วยงานรับผิดชอบจัดทำแผนและดำเนินการตามแผน จำนวน ๕ หน่วยงาน ได้แก่ ๑. งานพัสดุ กลุ่มงานบริหารทั่วไป ๒. กลุ่มงานเภสัชกรรมและคุ้มครองผู้บริโภค ๓. กลุ่มงานทันตกรรม ๔. กลุ่มงานเทคนิคการแพทย์ ๕. กลุ่มการพยาบาล ในปีงบประมาณ พ.ศ. ๒๕๖๒ มีการจัดทำแผนจัดซื้อจัดจ้างพัสดุ เป็นเงิน ๒๓,๐๑๐,๖๙๗.๙๑ บาท โดยแยกเป็นเงินงบประมาณงบค่าเสื่อม จำนวน ๑,๖๓๓,๙๗๗.๙๑ บาท เงินนอกงบประมาณ (เงินบำรุงโรงพยาบาลเมืองปาน) ๒๑,๓๗๖,๗๒๐ บาท ซึ่งมีผลดำเนินงาน ดังนี้

๑. เงินลงทุน (งบค่าเสื่อม) โรงพยาบาลเมืองปานได้รับจัดสรรงบประมาณค่าบริการทางการแพทย์ที่เบิกจ่ายในลักษณะงบลงทุน (งบค่าเสื่อม) ๗๐% ปีงบประมาณ พ.ศ. ๒๕๖๒ เป็นเงินจำนวนทั้งสิ้น ๑,๖๓๓,๙๗๗.๙๑ บาท เพื่อปรับปรุงสิ่งก่อสร้าง จำนวน ๗ รายการ ดำเนินการจัดจ้างแล้วด้วยวิเฉพาะเจาะจง จำนวน ๗ รายการ รวมเป็นเงินทั้งสิ้น ๑,๖๓๓,๙๗๗.๙๑ บาท ประหยดงบประมาณได้ - บาท

๒. เงินนอกงบประมาณ (เงินบำรุงโรงพยาบาลเมืองปาน) ได้รับจัดสรรเงินบำรุงในการจัดซื้อจัดจ้างพัสดุ เป็นเงินจำนวนทั้งสิ้น ๒๑,๓๗๖,๗๒๐ บาท โดยแบ่งออกเป็น ๘ ประเภท คือ

๒.๑ หมวดวัสดุทั่วไป ได้รับจัดสรรเงินบำรุงเพื่อจัดซื้อจัดจ้าง จำนวน ๑,๖๒๘,๒๐๐ บาท ดำเนินการจัดซื้อด้วยวิเฉพาะเจาะจง เป็นจำนวนเงิน ๒,๐๓๗,๐๖๘.๒๓ บาท คิดเป็นร้อยละ ๑๒๕.๑๑ ของเงินที่ได้รับจัดสรร ซึ่งสามารถประหยดงบประมาณได้- บาท

๒.๒ หมวดเวชภัณฑ์ยา ได้รับจัดสรรเงินบำรุงเพื่อจัดซื้อ จำนวน ๗,๓๐๙,๔๐๐ บาท ดำเนินการจัดซื้อด้วยวิเฉพาะเจาะจง เป็นจำนวนเงิน ๙,๐๘๕,๓๒๗.๔๕ บาท คิดเป็นร้อยละ ๑๒๔.๓๐ ของเงินที่ได้รับจัดสรร ซึ่งสามารถประหยดงบประมาณได้ - บาท

๒.๓ หมวดเวชภัณฑ์มิใช่ยา ได้รับจัดสรรเงินบำรุงเพื่อจัดซื้อ จำนวน ๑,๔๔,๐๐๐ บาท ดำเนินการจัดซื้อด้วยวิเฉพาะเจาะจง เป็นจำนวนเงิน ๒๕๗,๗๕๐ บาท คิดเป็นร้อยละ ๑๗๘.๙๙ ของเงินที่ได้รับจัดสรร ซึ่งสามารถประหยดงบประมาณได้ - บาท

๒.๔ หมวดวัสดุการแพทย์ ได้รับจัดสรรเงินบำรุงเพื่อจัดซื้อ จำนวน ๑,๒๘๕,๙๐๐ บาท ดำเนินการจัดซื้อด้วยวิเฉพาะเจาะจง เป็นจำนวนเงิน ๑,๔๐๒,๒๙๔.๘๐ บาท คิดเป็นร้อยละ ๑๐๙.๐๕ ของเงินที่ได้รับจัดสรร ซึ่งสามารถประหยดงบประมาณได้ - บาท

๒.๕ หมวดวัสดุวิทยาศาสตร์การแพทย์ (ชันสูตร) ได้รับจัดสรรเงินบำรุงเพื่อจัดซื้อ จำนวน ๑,๕๑๖,๒๐๐ บาท ดำเนินการจัดซื้อด้วยวิเฉพาะเจาะจง เป็นจำนวนเงิน ๒,๒๒๗,๖๗๑.๓๖ บาท คิดเป็นร้อยละ ๑๔๖.๙๒ ของเงินที่ได้รับจัดสรร ซึ่งสามารถประหยดงบประมาณได้ - บาท

๒.๖ หมวดวัสดุทันตกรรม ได้รับจัดสรรเงินบำรุงเพื่อจัดซื้อ จำนวน ๔๑๐,๘๐๐ บาท ดำเนินการจัดซื้อด้วยวิธีเฉพาะเจาะจง เป็นจำนวนเงิน ๔๐๘,๗๒๔.๐๗ บาท คิดเป็นร้อยละ ๙๙.๔๙ ของเงินที่ได้รับจัดสรร ซึ่งสามารถประหยัดงบประมาณได้ - บาท

๒.๗ หมวดค่าใช้สอย ได้รับจัดสรรเงินบำรุงเพื่อจัดซื้อ จำนวน ๘,๖๑๔,๖๘๐ บาท ดำเนินการจัดซื้อด้วยวิธีเฉพาะเจาะจง เป็นจำนวนเงิน ๙,๗๖๖,๙๒๘.๒๔ บาท คิดเป็นร้อยละ ๑๑๓.๓๘ ของเงินที่ได้รับจัดสรร ซึ่งสามารถประหยัดงบประมาณได้ - บาท

๒.๘ หมวดครุภัณฑ์ ได้รับจัดสรรเงินบำรุงเพื่อจัดซื้อ จำนวน ๔๖๗,๕๕๐ บาท ดำเนินการจัดซื้อด้วยวิธีเฉพาะเจาะจง และวิธีประกวดราคาอิเล็กทรอนิกส์ (e-bidding) เป็นจำนวนเงิน ๑,๖๔๘,๐๑๐.๐๑ บาท คิดเป็นร้อยละ ๓๕๒.๔๙ ของเงินที่ได้รับจัดสรร ซึ่งสามารถประหยัดงบประมาณได้ - บาท

จากการวิเคราะห์ผลการจัดซื้อพัสดุทั้ง ๘ ประเภท พบว่ามีการจัดซื้อจัดจ้างเกินแผน ๗ ประเภท ยกเว้นหมวดวัสดุทันตกรรม เนื่องจากแผนที่ตั้งไว้แก้ไขรอบเดือน มีนาคม ๒๕๖๒ ได้ปรับแก้ไขให้เหมาะสมใกล้เคียงกับการดำเนินการจริงแล้ว แต่ก็ยังมีหลายรายการที่ทางโรงพยาบาลต้องจัดซื้อเนื่องจากมีนโยบายด่วนให้เร่งดำเนินการ โดยเฉพาะในหมวดครุภัณฑ์ และมีเงินบริจาคเข้ามาโดยมีวัตถุประสงค์เพื่อจัดซื้อจัดจ้างวัสดุการแพทย์ และครุภัณฑ์การแพทย์ ซึ่งไม่ได้อยู่ในแผนที่ประมาณการไว้ แต่ได้ดำเนินการแล้วเสร็จใน ปีงบประมาณ ๒๕๖๒ แล้ว

### การวิเคราะห์ความเสี่ยง

ประเด็นการจัดซื้อจัดจ้างที่อาจมีความเสี่ยงต่อโรงพยาบาลเมืองปาน มีดังต่อไปนี้

๑. การจัดซื้อจัดจ้างที่เร่งด่วน กระชั้นชิด ส่งผลให้เกิดความเสี่ยงที่จะเกิดข้อผิดพลาดในการดำเนินการจัดซื้อจัดจ้าง และยังส่งผลกระทบต่อเป้าหมายของกิจกรรมในแต่ละโครงการที่ได้กำหนดไว้ในขั้นตอนการจัดทำแผนงานโครงการอันเกิดจากการดำเนินการจัดซื้อจัดจ้างที่ไม่ทันต่อความต้องการของหน่วยงานผู้ซื้อ และงบประมาณที่ได้รับไม่เพียงพอ อาจส่งผลทำให้เกิดวิกฤตด้านการเงิน
๒. ไม่มีบุคลากรที่มีความเชี่ยวชาญเกี่ยวกับรายละเอียด แบบแปลน ราคา และการกำหนดขอบเขตของงาน ทำให้ต้องของความอนุเคราะห์ไปยังหน่วยงานอื่น ซึ่งต้องใช้ระยะเวลานาน
๓. แบบแปลน แบบรายการ และการกำหนดคุณลักษณะเฉพาะล่าช้า ทำให้ไม่สามารถดำเนินการจัดซื้อจัดจ้างได้ตามแผนที่กำหนดไว้
๔. การสืบราคาจากผู้ขาย หรือผู้มีอาชีพใช้เวลานาน เนื่องจากต้องใช้ระยะเวลาในการค้นหา และคิดราคา
๕. ปัญหาในเรื่องความไม่เข้าใจในระเบียบใหม่ของหน่วยจัดซื้ออื่นๆ ที่เกี่ยวข้องกับการจัดหาพัสดุแต่ละประเภท เช่น ยา เวชภัณฑ์มีโซยา วัสดุการแพทย์ วัสดุวิทยาศาสตร์การแพทย์ เป็นต้น

### การวิเคราะห์ปัญหาอุปสรรค/ข้อจำกัด

ประเด็นปัญหาและข้อจำกัดที่ส่งผลกระทบต่อ การดำเนินการตามแผนงานจัดซื้อจัดจ้างของโรงพยาบาลเมืองปาน มีความล่าช้าไม่เป็นไปตามแผนที่วางไว้ มีดังต่อไปนี้

๑. กลุ่มงานไม่มีการวางแผนการใช้เงิน หรือ เขียนโครงการ เช่นก่อนจัดทำโครงการไม่ได้ ตรวจสอบว่าโครงการที่จะดำเนินการต้องใช้วัสดุอุปกรณ์ หรือต้องเตรียมเอกสารอย่างไร ทำให้เมื่อเขียนโครงการก็ไม่ได้ระบุวัสดุอุปกรณ์ลงไปเมื่อดำเนินการจริง ไม่มีอุปกรณ์จึงต้องขอเบิกจากงานพัสดุ

๒. เจ้าหน้าที่บางส่วนยังไม่เข้าใจถึงการจัดเตรียมเอกสารเพื่อประกอบการดำเนินการจัดซื้อจัดจ้างที่ถูกต้อง ครบถ้วนตามระเบียบการจัดซื้อจัดจ้างของโรงพยาบาลเมืองปานซึ่งส่งผลกระทบต่อ การจัดซื้อจัดจ้างที่ไม่เป็นไปตามแผน

๓. การจัดซื้อเวชภัณฑ์ยา หรือ วัสดุการแพทย์ บางตัวพบว่าราคามีการเปลี่ยนแปลงส่งผลให้ การสืบราคากลางจากผู้ประกอบการต้องใช้เวลาและระยะเวลาในการค้นหาข้อมูลประกอบ

### การวิเคราะห์ความสามารถในการประหยัดงบประมาณ

ปีงบประมาณ ๒๕๖๒ โรงพยาบาลเมืองปานได้ดำเนินการจัดซื้อจัดจ้างจำแนก ๘ ประเภท มีผลการดำเนินงานในภาพรวมทั้ง ๘ ประเภท ไม่เป็นไปตามแผนงบประมาณที่ได้รับจัดสรร ยกเว้นวัสดุทันตกรรม สามารถประหยัดงบประมาณได้ จำนวน ๑,๗๗๕.๙๓ บาท จึงทำให้ในภาพรวมโรงพยาบาลเมืองปานไม่สามารถประหยัดงบประมาณปี ๒๕๖๒ ได้ เนื่องจากแผนที่ตั้งไว้แก้ไขรอบเดือน มีนาคม ๒๕๖๒ ได้ปรับแก้ไขให้เหมาะสมใกล้เคียงกับการดำเนินการจริงแล้ว แต่ก็ยังมีหลายรายการที่ทางโรงพยาบาลต้องจัดซื้อเนื่องจากมีนโยบายด่วนให้เร่งดำเนินการ โดยเฉพาะในหมวดครุภัณฑ์ และมีเงินบริจาคเข้ามาโดยมีวัตถุประสงค์เพื่อจัดซื้อจัดจ้างวัสดุการแพทย์ และครุภัณฑ์การแพทย์ ซึ่งไม่ได้อยู่ในแผนที่ประมาณการไว้ แต่ได้ดำเนินการแล้วเสร็จในปีงบประมาณ ๒๕๖๒ แล้ว

## บทที่ ๔ แนวทางการแก้ไขในการปรับปรุงกระบวนการจัดซื้อจัดจ้าง

๑. พัฒนาหรือจัดหาระบบจัดเก็บข้อมูลประวัติการซื้อในแต่ละครั้งเพื่อใช้เป็นฐานข้อมูลสำหรับราคากลาง เพื่อใช้เป็นฐานในการเปรียบเทียบราคาที่ยื่นข้อเสนอได้ยื่นเสนอราคาไว้ โดยให้มีข้อมูลจัดเก็บอย่างน้อย ๒ ปีงบประมาณ
๒. พัฒนาระบบการรายงานผลข้อมูลการใช้งบประมาณ ผลการดำเนินการจัดซื้อจัดจ้างที่สามารถเปิดเผยข้อมูล ตรวจสอบได้ ให้ความเป็นธรรมกับผู้เสนองาน เสนอราคา
๓. เจ้าหน้าที่พัสดุ ต้องศึกษาระเบียบที่ออกมาใหม่ให้ละเอียด ถี่ถ้วน เพื่อไม่ให้เกิดข้อผิดพลาดในการปฏิบัติงานและต้องจัดทำรายละเอียดพัสดุที่ต้องการให้จัดหาให้ชัดเจน
๔. ส่งเจ้าหน้าที่เข้าอบรม ประชุม เพื่อเพิ่มพูนทักษะ ความรู้ ความสามารถของเจ้าหน้าที่
๕. ควรจัดให้มีกระบวนการควบคุมกำกับแผนที่ดี ควบคุมการใช้วัสดุให้มีประสิทธิภาพ คุ่มค่า คุ่มทุน ประหยัด และให้มีประสิทธิผลสูงสุด จัดทำแผนปฏิบัติการจัดซื้อจัดจ้างให้เหมาะสม ลดอัตราการสำรองคลัง

## บรรณานุกรม

มหาวิทยาลัยกรุงเทพ.//(๒๕๕๗).//การบริหารความเสี่ยง (Strategic Risk Management).//สืบค้นเมื่อ

๒๐ ตุลาคม ๒๕๖๒,/จาก/<https://sites.google.com/site/phasathaionline/hnwy-kar-reiyn-ru๙>

มหาวิทยาลัยเทคโนโลยีมหานคร.//(๒๕๖๒).//การวิเคราะห์ข้อมูลแบบแมตริกซ์ (Matrix Data Analysis).//

สืบค้นเมื่อ ๒๐ ตุลาคม ๒๕๖๒,/จาก/<http://msit.mut.ac.th/index.php/blog/matrix-data-analysis>

กองเทคโนโลยีสารสนเทศ การประปาส่วนภูมิภาคเขต ๗.//(๒๕๕๙).//การควบคุมภายในตามแนวทางของ

COSO.//สืบค้นเมื่อ ๒๐ ตุลาคม ๒๕๖๒,/จาก/ <https://reg๗.pwa.co.th/kmr๗/?p=๓๗๘>